

INSTRUÇÕES:

Você receberá do Fiscal o seguinte material:

1. Um **Caderno de Prova** com um conjunto de páginas numeradas sequencialmente, contendo as seguintes disciplinas:
 - Língua Portuguesa e Literatura Portuguesa com ênfase na Brasileira (Português) – **15 questões**
 - Língua Estrangeira (Inglês) – **10 questões**
 - Conhecimentos Gerais – **15 questões**
 - Matemática Objetiva – **15 questões**
 - Redação – **tema em anexo**
2. Um **Cartão de Respostas**, com seu nome e número de inscrição.

▶ ATENÇÃO:

- a. Confira o material recebido, verificando se a numeração das questões e da paginação está correta.
- b. Confira se o seu nome no **Cartão de Respostas** está correto.
- c. Leia atentamente cada questão e assinale no **Cartão de Respostas** a alternativa que mais adequadamente responda a cada uma das questões.
- d. Observe que o **Cartão de Respostas** deve ser preenchido até o número correspondente de questões da prova, ou seja, 55 questões.
- e. O **Cartão de Respostas** não pode ser dobrado, amassado, rasurado ou conter qualquer registro fora dos locais destinados às respostas.
- f. No **Cartão de Respostas**, a marcação das letras correspondentes às respostas certas, deve ser feita cobrindo a letra e preenchendo todo o círculo, com um traço contínuo e denso.

Exemplo:



- g. Deve-se usar caneta azul ou preta.
- h. Marcar apenas 1 (uma) opção por questão.
- i. A leitora não registrará marcação de resposta onde houver falta de nitidez ou mais de uma alternativa assinalada em uma mesma questão.
- j. Se você precisar de algum esclarecimento solicite-o ao **Fiscal**.
- k. Você dispõe de quatro horas (das 14h00min às 18h00min) para fazer esta prova.
- l. Após o término da prova, entregue ao **Fiscal** o **Cartão de Respostas** e a **Redação**.

Obrigado pela escolha e

BOA PROVA !!!

A Comissão do Processo Seletivo

LÍNGUA PORTUGUESA E LITERATURA BRASILEIRA

Em 2008, o Brasil celebra a memória de Joaquim Maria Machado de Assis, o “Bruxo do Cosme Velho”, que morreu há cem anos, no dia 29 de setembro, já reconhecido como o maior escritor brasileiro. Revisitar a obra de Machado pensada em seu conjunto é redescobrir um dos estilos mais originais e modernos da literatura universal.

TEXTO I

Esse texto é o último capítulo de *Memórias Póstumas de Brás Cubas*, de Machado de Assis, obra que inaugura uma segunda etapa da produção de Machado.

Capítulo CLX – DAS NEGATIVAS

[...]

Este último capítulo é todo de negativas. Não alcancei a celebridade do emplastro, não fui ministro, não fui califa, não conheci o casamento. Verdade é que, ao lado dessas faltas, coube-me a boa fortuna de não comprar o pão com o suor do meu rosto. Mais; não padeci a morte de dona Plácida, nem a semidemência de Quincas Borba. Somadas umas coisas e outras, qualquer pessoa imaginará que não houve mingua nem sobra, conseqüentemente que saí quite com a vida. E imaginará mal; porque ao chegar a esse outro lado do mistério, achei-me com um pequeno saldo, que é a derradeira negativa deste capítulo de negativas: - Não tive filhos, não transmiti a nenhuma criatura o legado da nossa miséria.

(*Memórias Póstumas de Brás Cubas*, de Machado de Assis)

- 1) Uma das práticas mais constantes da narrativa de Machado é a reflexão sobre a condição trágica do homem. Assinale a passagem que ratifica esta afirmação.
- A) “Este último capítulo é todo de negativas.” (linha 1)
 - B) “... coube-me a boa fortuna de não comprar o pão com o suor do meu rosto.”(linha 3)
 - C) “Somadas umas coisas e outras, qualquer pessoa imaginará que não houve mingua nem sobra,” (linhas 4 e 5)
 - D) “...ao chegar a esse outro lado do mistério, achei-me com um pequeno saldo,” (linhas 6 e 7)
 - E) “Não tive filhos, não transmiti a nenhuma criatura o legado da nossa miséria.” (linha 8)

- 2) Assinale a alternativa que **não** pode ser considerada verdadeira com relação à obra de Machado de Assis.
- A) Sua obra traz o ambiente do Rio de Janeiro do Segundo Reinado e dos primeiros anos da República, um período de muitas mudanças no cenário e na vida brasileira.
 - B) Machado ultrapassa os limites locais com sua invulgar agudeza na penetração da alma humana.
 - C) Um dos traços inovadores da técnica machadiana encontra-se na relação narrador-leitor
 - D) Os personagens de muitos romances de Machado se distanciam da realidade e se voltam para si mesmos
 - E) O narrador machadiano freqüentemente interrompe a narrativa para referir-se ao próprio ato de narrar.
- 3) No seguinte fragmento retirado do texto “*Não alcancei a celebridade do emplastro, não fui ministro, não fui califa...*”, Machado resume sua visão crítica sobre a vida do homem em sociedade. Qual das opções abaixo corresponde a essa visão?
- A) a busca incessante dos ideais humanos
 - B) a luta pela fama e pela fortuna
 - C) a projeção do futuro e a criação de expectativas
 - D) a invenção de novas teorias científicas
 - E) a realização do amor romântico
- 4) Na seguinte frase retirada do texto “...porque ao chegar a esse outro lado do mistério, achei-me com um pequeno saldo,”, o conectivo **porque** está usado corretamente. Em qual das alternativas abaixo esse conectivo está sendo usado de forma incorreta?
- A) Temos de procurar saber por que as novelas prendem tanto os telespectadores.
 - B) O diretor não compareceu à reunião e nunca soubemos por quê.
 - C) Se pago, quero saber porque pago.
 - D) Não entendo o porquê da rejeição.
 - E) Sabes por que ela não veio?
- 5) Abaixo há uma lista de palavras com seus significados correspondentes, como aparecem no texto acima. Em qual das alternativas a definição está INCORRETA?
- A) califa (l. 2) – soberano muçulmano
 - B) padeci (l. 3) - sofreu
 - C) míngua (l. 5) – carência acentuada
 - D) quite (l. 6) – livre de dívida ou de obrigação
 - E) legado (l. 8) – objeto de valor

- 6) Das alterações efetuadas em “...não houve minguagem nem sobras..”, assinale a única que transgredir a regra de concordância verbal.
- A) Pode existir muitas sobras.
 - B) Não de existir muitas sobras.
 - C) Pode haver muitas sobras.
 - D) Há de haver muitas sobras.
 - E) Devem existir muitas sobras.
- 7) Esse capítulo final de *Memórias Póstumas*, o antológico das negativas, é exemplo cabal:
- A) do cinismo do autor
 - B) do pessimismo do autor
 - C) do egoísmo do autor
 - D) da hipocrisia do autor
 - E) da dissimulação do autor

TEXTO II

O texto a seguir foi retirado da obra de Graciliano Ramos, *Vidas Secas*. Esse romance completou, em agosto de 2008, 70 anos de sua primeira publicação. É narrado em 3ª pessoa (ao contrário das obras anteriores de Graciliano) e pertence a um gênero intermediário entre romance e livro de contos.

Fabiano, uma coisa da fazenda, um triste, seria despedido quando menos esperasse. Ao ser contratado, recebera o cavalo de fábrica, peneiras, gibão, guarda-peito e sapatos de couro, mas ao sair largaria tudo ao vaqueiro que o substituísse.

Sinhá Vitória desejava possuir uma cama igual à de seu Tomás da bolandeira. Doidice.

Não dizia nada para não contrariá-la, mas sabia que era doidice. Cambembes podiam ter luxo? E estavam ali de passagem.

Qualquer dia o patrão os botaria fora, e eles ganhariam o mundo, sem rumo, nem teria meio de conduzir os cacarecos. Viviam de trouxa amarrada, dormiriam bem debaixo de um pau.

Olhou a caatinga amarela, que o poente avermelhava. Se a seca chegasse, não ficaria planta verde. Arrepiou-se. Chegaria, naturalmente. Sempre tinha sido assim, desde que ele se entendera.

E antes de se entender, antes de nascer, sucedera o mesmo – anos bons, misturados com anos ruins. A desgraça estava em caminho, talvez andasse perto. Nem valia a pena trabalhar. Ele marchando para casa, trepando a ladeira, espalhando seixos com as alpercatas – ela se avizinando a galope, com vontade de matá-lo.

(*Vidas Secas* – Graciliano Ramos)

- 8) Graciliano Ramos é um dos integrantes da segunda geração do Modernismo, ou Modernismo de 1930. Nas opções abaixo, assinale a que apresenta o principal caminho desse estilo de época:
- A) a poesia destruidora da tradição
 - B) a prosa introspectiva
 - C) a linguagem revolucionária
 - D) o regionalismo nordestino
 - E) a prosa de tendências fantásticas
- 9) Pode-se dizer do romance, *Vidas Secas*, de onde o texto acima foi retirado, que é uma grande obra:
- A) pelo tratamento que dá aos conflitos de terra do país
 - B) pois trata da coisificação das relações humanas e da autodestruição
 - C) pelo poder de fixar figuras humanas vivendo sobre o fatalismo das secas da região nordeste
 - D) pois retrata a riqueza da natureza no interior do Brasil
 - E) pois enaltece a importância da atividade agrícola para as populações rurais
- 10) Nos pares de sentenças abaixo há palavras destacadas que desempenham a mesma função sintática. Em qual das opções isso **não** ocorre?
- A) “Fabiano, uma coisa da fazenda, um triste, seria despedido (l. 1) / “...não ficaria planta verde.”(l.10 e11)
 - B) “...e sapatos de couro...” (l. 2 e 3/ “Olhou a caatinga amarela...” (l. 10)
 - C) “...que o poente avermelhava.” (l. 10) / “...espalhando seixos com as alpercatas...” (l. 15)
 - D) “ ... que o substituísse.” (l. 3) / “...sucederá o mesmo.” (l. 13)
 - E) “...espalhando seixos com as alpercatas” (l. 15) / “ela se avizinando a galope...” (l. 16)
- 11) No quinto parágrafo, a palavra se, que aparece em “*Arrepiou-se*”, apresenta valor idêntico ao grifado em:
- A) Não se alterou o projeto
 - B) O garoto cortou-se com uma faca
 - C) Não sabemos se ela vem
 - D) Os alunos se entreolharam
 - E) E se precisou de esforços

- 12) No texto, o autor usa recursos coesivos para retomar termos citados anteriormente, dando, com isso, coesão ao mesmo. Assinale a alternativa onde o antecedente listado na coluna à esquerda **não** corresponde ao termo sublinhado.
- A) “... que *o substituísse*.” (par. 1) – Fabiano
 - B) “... para não contrariá-la” (par. 3) – Sinhá Vitória
 - C) “... e eles ganhariam o mundo...” (par. 4) – Fabiano e Sinhá Vitória
 - D) “... sucedera o mesmo...” (par. 6) – anos bons misturados com anos ruins
 - E) “... ela se avizinando a galope...” (par. 6) – Sinhá Vitória
- 13) Pode-se dizer que no primeiro parágrafo do texto o autor procura expressar:
- A) a fazenda como lugar de produção agrícola
 - B) a boa relação entre patrão e empregado nos grandes latifúndios
 - C) a tristeza e melancolia da vida rural
 - D) a condição de insegurança do trabalhador rural, sem qualquer estabilidade.
 - E) a necessidade de apetrechos especiais para o trabalho rural
- 14) Muitas vezes, uma palavra tem sua classe gramatical usual deslocada para se atribuir mais expressividade ao ato de comunicação. É o que acontece no seguinte fragmento retirado do texto II:
- A) “Fabiano, uma coisa da fazenda, um triste, seria despedido quando menos esperasse.” (par. 1)
 - B) “Não dizia nada para não contrariá-la...” (par. 3)
 - C) “... que o poente avermelhava.” (par. 5)
 - D) “... não ficaria planta verde.” (par. 5)
 - E) “A desgraça estava em caminho...” (par. 6)
- 15) Os dois textos da narrativa brasileira lidos possuem um tema recorrente. Assinale a opção que contém esse tema.
- A) o entusiasmo de Machado pelo país e pelo povo brasileiro e a falta de entusiasmo pelo país no texto de Graciliano
 - B) o ácido humor do povo brasileiro apresentado pelos personagens das duas obras
 - C) a morte como um instrumento de interpretação do mundo em *Memórias Póstumas* e, em, *Vidas Secas*, descrita como degradação social
 - D) a falta de sintonia com a realidade presente nos personagens das duas obras
 - E) os conflitos no ambiente familiar retratados nos dois romances

INGLÊS

English - The World's language

The Prime Minister has announced a boost to English language learning, teaching and training facilities for people throughout the world.

The English language, like football and other sports, began here and has spread to every corner of the globe. Today more than a billion people speak English. It is becoming the world's language: the language of the internet, of business, of international flight - the pathway of global communication and global access to knowledge. And it has become the vehicle for hundreds of millions of people of all countries to connect with each other, in countless ways. Indeed, English is much more than a language: it is a bridge across borders and cultures, a source of unity in a rapidly changing world.

English does not make us all the same - nor should it, for we honour who we distinctly are. But it makes it possible for us to speak to each other, to better understand each other. And so it is a powerful force not just for economics, business and trade, but for mutual respect and progress. I don't know how many times I've been told by people in every continent I have visited of the power of the English language to break down barriers to understanding.

For Britain, this is not a matter of narrow national pride. It is in part an accident of history - a wave of knowledge and commerce, which gathered even greater global force in the post-war era, that gave the world the English language.

And government after government around the world is recognising the role of English - ensuring it is taught at primary level as a core skill. In total, 2 billion people worldwide will be learning or teaching English by 2020. Today 350 million people speak English in India and another 300 million in China, with more children learning English in Chinese schools than in British schools. And in continents and countries where there are varied languages and dialects, often the people speak with each other in English - their shared language.

But there are millions of people in every continent who are still denied this chance to learn English - prevented from enjoying many of the benefits of the internet, commerce and culture. And I believe that no one - however poor, however distant - should be denied the opportunity that the English language provides. So I want Britain to make a new gift to the world - pledging to help and support anyone, whatever their circumstances, to have access to the tools they need to learn or to teach English. And my plan is that in the next 10 years at least 1 billion more people in the villages, towns and cities of every continent will have access to resources, materials and qualifications from the UK.

This week, during my visit to China and India, we will start to make our new commitment a reality. I want this to be a world wide endeavour of private and public sectors working together - with broadcasters, telecom companies, publishers, universities, colleges and schools playing their part in opening up English language opportunities to millions.

First, we will announce that the British Council, working with partners from both public and private sectors, will set up a new website offering learners and teachers of English around the world ready access to the materials, resources and qualifications they need to develop their skills in English. Having - with the BBC and the Open University - pioneered the use of the

internet to reach many more people on-line, the British Council is perfectly placed to lead this path breaking project.

The new site will enable one to one tuition to take place through VOIP (Voice Over Internet Protocol), harnessing new technology to share the power of English. It will provide links to a wide range of sites with a wealth of knowledge and creativity in education, industry, culture, and science. And over the next few years, we hope to see the site being used by people in the schools, cities and even remote places on every continent.

Most critically of all, it will put English teachers and learners in touch with their counterparts in Britain and other countries. With an initial focus on China, our starting ambition is to encourage 1 million hits on the website a month. And this will play an even bigger part in the rapid transformation of English speaking in China, supporting the decision of China's government that English language lessons should be a requirement in Chinese schools from age six with 20 million more children a year starting lessons. In Beijing alone 200,000 adults also take English lessons outside the school system. And I believe that, with the right help, we will have a situation by 2025 where the number of English speakers in China exceeds the number of speakers of English as a first language in all of the rest of the world.

Second, to transform English language teaching we will need to dramatically increase the numbers and quality of those teaching and training English. So we will expand the existing framework of qualifications for English teachers to strengthen the development pathway for teachers at every stage of their career. We will encourage the development of new short distance learning courses, building on the success of current qualifications such as Certificate and Diploma in English Language Teaching. And we will work with the BBC, other broadcasters and providers of English language training to raise the number of programmes on the English curriculum accessible via the web - and encourage commercial companies to make available the books, CD's and DVD material that flow from this.

English is our heritage, but it is also becoming the common future of human commerce and communication. This is a great opportunity for Britain - and a measure of the greatness that lies not in empire or territory but through a language that has the power to bring this world of over 200 countries and billions of people closer together, with the versatility to evolve and adapt. We will take up with vigour the bold task of making our language the world's common language of choice. The language that helps the world talk, laugh and communicate together.

From: <http://www.number-10.gov.uk/output/Page14289.asp>

January 2008

16) Based on what can be understood from the text and the title, it is possible to infer that the subject under discussion is:

- A) The best opportunities for people who want to learn English in England
- B) The rapid spread of English language teaching in both China and India
- C) A set of measures to provide the English language opportunity to as many people as possible
- D) The crucial role of the British Council in providing English learning opportunities for people in poor areas
- E) The expected increase in the number of English speakers around the world

- 17) The only option which contains a **correct** relationship between pronouns and their corresponding referents is:
- A) "... that gave the world the English language." (par. 4) – refers to "*greater global force*"
 - B) "...they need to develop their skills in English." (par. 8) – refers to "*the materials, resources and qualifications*"
 - C) "...where the number of English speakers in China ..." (par. 10) – refers to "*China*"
 - D) "...but through a language that has the power..." (par. 12) – refers to "*English*"
 - E) "...but *it* is also becoming the common future of human commerce and communication." (par. 11) – refers to "*our heritage*"
- 18) Each of the following boldfaced words is accompanied by a statement. Select the option which contains the **incorrect** semantic comment.
- A) the words *provide* (par. 6) and *offer* (par.8) are synonyms
 - B) The word *critically* in "*Most critically of all*" (par. 9) is being used as a false cognate (false friend).
 - C) The modal verb *should* in "*...that English language lessons should be a requirement in Chinese schools* (par. 9) carries the idea of duty/obligation
 - D) the word *harnessing* (par. 8) means the same as *utilizing*
 - E) The adverb *dramatically* (par. 10) carries the meaning of "*with great effort*"
- 19) Linking words are used to provide different semantic ideas. The following linking words/expressions (conjunctions and prepositions) are each presented with their corresponding meaning, as used in the text, on the right column, EXCEPT:
- A) Indeed (par. 2) - emphasis
 - B) so (par. 3) - consequence
 - C) for (par. 3) - purpose
 - D) such as (par. 10) - example
 - E) but (par. 3) – contrast
- 20) Which of the following could properly substitute the conjunction "however" (line 3 of paragraph 6) as used in "however poor, however distant"?
- A) no matter to what extent they are poor or distant
 - B) if they are poor or distant
 - C) if and only if they are poor or distant
 - D) yet they are poor or distant
 - E) who has ever been poor or distant

- 21) The **major** feelings/tones expressed by the sentences “...We will take up with vigour the bold task of making our language the world's common language of choice. The language that helps the world talk, laugh and communicate together.” (last paragraph) are:
- A) originality and audacity
 - B) determination and optimism
 - C) vivacity and imagination
 - D) leadership and maturity
 - E) worry and lack of confidence
- 22) Which of the following is the meaning contained in the use of the gerund Having pioneered in: “Having - with the BBC and the Open University - pioneered the use of the internet to reach many more people on-line, the British Council is perfectly placed to lead this path breaking project”(par. 8).
- A) condition
 - B) purpose
 - C) concession
 - D) cause
 - E) manner
- 23) Which of the following alternatives is **not** part of what is expected from the new website the British Council will set up?
- A) provide prompt availability of learning materials and resources
 - B) be used even in very distant places of every continent
 - C) provide tutorship on a individual basis
 - D) help in the development of English speaking in China
 - E) pioneer the use of the internet to reach many more people on-line
- 24) Which of the statements below is FALSE about the reading passage?
- A) In many countries governments have determined that the language be instructed as an essential skill since the first school years
 - B) It is expected that, by the end of the 21st century, two billion people will be learning or teaching English in the world.
 - C) English is used as the common language of communication in multilingual countries
 - D) Not knowing English keeps millions of people from having access to technological, commercial and cultural benefits
 - E) Neither economical nor geographical conditions should be seen as obstacles to the chances offered by knowing the English language

25) Vocabulary is not the only important aspect in a language, but there is a better chance to understand texts if you know most of it. Which of the alternatives below **does not** contain a correct synonym or explanation for the given word?

- A) a boost (par. 1) – a remedial measure
- B) training facilities (par. 1) – training services
- C) post-war era (par. 4) – the period that follows a war
- D) commitment (par. 7) – the act of binding yourself to a course of action
- E) endeavour (par. 7) - effort

CONHECIMENTOS GERAIS

26) "Desde 1992, quando assinou o acordo de livre comércio que deu origem ao Nafta, o México tem experimentado avanços impressionantes. As exportações triplicaram e o país acumula grande superávit no seu comércio com os EUA. O PIB nacional atingiu a marca de US\$ 600 bilhões em 2001, ultrapassando o PIB brasileiro. Graças ao crescimento econômico impulsionado pelas exportações industriais, o México apresenta hoje uma taxa de desemprego de 2,5% (uma das menores do mundo) e inflação anual de apenas 4,4%."

(Adaptado de: STEFANO, F.; ATTUCH, L. Negócios na ALCA: a nova fronteira do lucro. Isto É Dinheiro, p. 32-33, 08 maio 2002.)

Sobre o texto anterior são feitas as seguintes afirmativas:

1. Ao aceitar o convite norte-americano para integrar o Nafta, o governo do México desarticulou a estratégia brasileira de integração econômica do continente sul-americano, que consistia em fortalecer o Pacto Andino, do qual o México era signatário até então.
2. A participação dos Estados Unidos no Nafta vão além da questão meramente econômica, já que um de seus objetivos é a criação de um número maior de empregos no México com a finalidade de conter a entrada de imigrantes ilegais mexicanos nos Estados Unidos.
3. Liderando o Nafta, os norte-americanos também vislumbram a ampliação de suas vendas para o México, levando em conta o tamanho do mercado consumidor mexicano.

Assinale:

- A) se apenas a afirmativa 1 for correta;
- B) se apenas a afirmativa 2 for correta;
- C) se apenas a afirmativa 3 for correta;
- D) se as afirmativas 1 e 2 forem corretas;
- E) se as afirmativas 2 e 3 forem corretas.

27) O processo que permitiu a reconstrução da Europa, ao fim da Segunda Guerra Mundial, pode ser melhor definido em qual das seguintes afirmativas?

- A) apesar de todas as enormes dificuldades geradas pela guerra, países como a França e a Inglaterra puderam retomar as suas atividades graças à existência de um imenso império colonial, preservado ao fim do conflito;
- B) a única área efetivamente punida ao final do conflito foi a Alemanha, que não recebeu qualquer tipo de ajuda de países como os Estados Unidos;
- C) prevaleceu uma política econômica liberal, sem qualquer participação mais efetiva do Estado em países da Europa Ocidental, diferentemente do que ocorreu com a chamada "Cortina de Ferro";
- D) coube aos Estados Unidos liderar o processo de reconstrução da Europa Ocidental, o que explica a emergência de sua liderança na região;
- E) através do chamado Plano Marshall, os norte-americanos injetaram dinheiro a fundo perdido inclusive em toda a Europa Oriental, no que é considerada a última tentativa de conter a ocorrência da chamada Guerra Fria.

- 28)** Verifica-se uma importante transição demográfica no Brasil, especialmente nas últimas duas décadas, o que podemos comprovar na análise dos resultados do Censo 2000, promovido pelo IBGE. Sobre a análise desses resultados é *INCORRETO* afirmar que:
- A) o crescimento substancial das populações rurais aliado a uma progressiva deteriorização da qualidade de vida nos centros urbanos aumentaram a pressão e a necessidade de aceleração da reforma agrária;
 - B) houve uma significativa redução da população jovem, estreitando a base da pirâmide etária;
 - C) a constatação da redução acentuada das taxas de natalidade provocou a redução das taxas de fecundidade;
 - D) o aumento da chamada *expectativa de vida* aumentou a participação dos idosos na composição de nossa população;
 - E) a disputa cada vez mais acirrada por vagas no mercado de trabalho, é o resultado direto do aumento do número de adultos na composição de nossa estrutura social.
- 29)** Desde o início dos anos 80 o mundo assiste a uma “onda neoliberal” em toda a economia, processo que hoje vive uma crise de proporções ainda indefinidas. Sobre o neoliberalismo são feitas as seguintes afirmativas:
- I – cabe ao Estado, nesse processo, o papel de gestor e interventor;
 - II – desprezar qualquer tipo de preocupação com os gastos públicos é uma característica marcante do neoliberalismo;
 - III – a ocorrência de fusões de empresas e bancos permitiu o surgimento das empresas transnacionais, atuantes nos mais diversos setores da economia.
- Assinale:
- A) se apenas a afirmativa I for correta;
 - B) se apenas a afirmativa II for correta;
 - C) se apenas a afirmativa III for correta;
 - D) se as afirmativas I e II forem corretas;
 - E) se as afirmativas II e III forem corretas.
- 30)** A última década do século XX foi marcada pela crise que atingiu o bloco socialista. Sobre esse processo são feitas as seguintes afirmativas:
- I – sob o ponto-de-vista econômico, a planificação é uma das características desse sistema;
 - II – sob o ponto-de-vista político, o unipartidarismo é uma marca até hoje presente em países como Cuba;
 - III – sob o ponto-de-vista social, a grande herança deixada pelos socialistas foi um significativo aumento das taxas de analfabetismo.

Assinale:

- A) se apenas a afirmativa I for correta;
- B) se apenas a afirmativa II for correta;
- C) se apenas a afirmativa III for correta;
- D) se apenas as afirmativas I e II forem corretas;
- E) se todas as três afirmativas forem corretas.

31) As afirmativas seguintes fazem referência à economia brasileira, do final do século XIX à primeira metade do século XX:

- I – Tão logo a República foi proclamada, o café continuou sendo o nosso principal produto de exportação, razão pela qual os historiadores referem-se à República Velha como “República do Café”;
- II – São Paulo, que ao longo do século XIX assume o posto de principal centro econômico do país, passa a ser, também, o principal centro político da República Velha;
- III – Minas Gerais também continua tendo papel de destaque na economia brasileira, especialmente em função da produção canavieira associada à produção leiteira.

Assinale:

- A) se as afirmativas I e II forem corretas;
- B) se as afirmativas I e III forem corretas;
- C) se as afirmativas II e III forem corretas;
- D) se todas as afirmativas forem corretas;
- E) se todas as afirmativas forem erradas.

32) Um assunto recorrente no Brasil é a necessidade de realizar a chamada “Reforma Tributária”. Para justificá-la alguns objetivos básicos são sempre citados, *EXCETO*:

- A) incentivar as exportações, reduzindo a carga tributária de produtos voltados para o mercado externo;
- B) permitir ao governo melhorar a arrecadação para facilitar os pagamentos da Previdência Social;
- C) combater a sonegação, prática extremamente comum entre os mais diversos setores da sociedade brasileira;
- D) facilitar a aplicação da máxima, menos impostos mais arrecadação, já que um menor número de impostos facilita a fiscalização;
- E) baratear alguns produtos considerados de primeira necessidade, cuja tributação é considerada excessiva.

- 33)** Uma das maiores preocupações da OMC (Organização Mundial do Comércio) é combater o chamado *protecionismo* que se caracteriza por uma série de medidas postas em práticas por diversos países. Sobre essa postura protecionista são feitas as seguintes afirmativas:
- I – Uma característica protecionista é a garantia de preços mínimos para cada safra e prioridade para a compra da produção interna;
 - II – Taxação mais elevada sobre os produtos importados;
 - III – Busca de acordos internacionais para aumentar as exportações, especialmente junto aos mercados de maior potencialidade.

Assinale:

- A) se apenas a afirmativa I for correta;
 - B) se apenas a afirmativa II for correta;
 - C) se apenas a afirmativa III for correta;
 - D) se as afirmativas I e II forem corretas;
 - E) se as afirmativas II e III forem corretas.
- 34)** “Quis criar a liberdade nacional na potencialização de nossas riquezas através da Petrobras; mal esta começa a funcionar, a onda de agitação se avoluma. A Eletrobrás foi obstaculizada até o desespero. Não querem que o trabalhador seja livre. Não querem que o povo seja independente”
- (VARGAS, Getúlio. Carta Testamento. In: D’ARAÚJO, Maria Celina (org). *As instituições políticas brasileiras da Era Vargas*. Rio de Janeiro: Ed. UERJ/Ed. FGV, 1999, p. 160.)
- Sobre a criação da Petrobras é correto afirmar que:
- A) a sua criação, em 1953, foi o resultado de uma ampla campanha de mobilização social que se caracterizou pelo slogan “O petróleo é nosso”;
 - B) atendeu aos interesses da UDN, maior partido de oposição a Getúlio, interessada em estatizar amplos setores de nossa economia;
 - C) foi a forma encontrada por Getúlio de atender aos interesses dos Estados Unidos, na medida em que a exploração do petróleo continuaria a ser feita por empresas norte-americanas;
 - D) buscou satisfazer setores nacionalistas do empresariado, ainda que a forma escolhida, mantendo a exploração em mãos estrangeiras, tenha frustrado esses mesmos setores;
 - E) foi o resultado de uma tendência internacional que teve no presidente do México, Gustavo Diaz Ordaz, o pioneiro nesse processo, com a criação da PEMEX em associação com a Shell.

35) "Em todo o Brasil, donas-de-casa, munidas com tabelas de preços da Sunab (Superintendência Nacional de Abastecimento e Preços), órgão fiscalizador do governo, eram protagonistas de verdadeiras cenas de histeria coletiva, muitas vezes diante de câmeras de televisão, se um gerente de supermercado ou estabelecimento comercial era surpreendido remarcando preços. (...) O desaparecimento das mercadorias nos supermercados foi o ponto alto do desabastecimento, resultado do congelamento de preços."

(Vicentino e Dorigo. História para o Ensino Médio, pp. 645-646)

O texto faz referência ao Plano Cruzado que, para combater uma elevada inflação que chegou a 80% ao mês, tinha como base de sustentação econômica o congelamento de preços e salários. A aplicação desse plano ocorreu na administração do presidente:

- A) José Sarney;
- B) Fernando Collor de Melo;
- C) Itamar Franco;
- D) Fernando Henrique Cardoso;
- E) João Baptista Figueiredo.

36) "A renda *per capita* do Brasil, em 1930, era de US\$ 870, enquanto a da Argentina atingia US\$ 4.607. O paralelo entre os dois países mostra ainda que o produto interno bruto argentino era o dobro do brasileiro em 1930, diferença que diminuiu para 20% em 1954. O expressivo crescimento econômico do Brasil pode ser aferido quando se observa a participação do país no PIB global: de 1930 a 1954, essa participação subiu de 0,7 para 1,3%. Nesse período, o Brasil cresceu 266%, ou o equivalente a mais de 5% ao ano."

D'ARAÚJO, Maria Célia (org.). *As instituições brasileiras da Era Vargas*. Rio de Janeiro: Ed UERJ: (Ed. FGV, 1999. p. 11.)

A análise do texto nos permite concluir que a mudança econômica verificada entre os dois países, no período 1930-1954, é o resultado direto:

- A) da política desenvolvimentista posta em execução por Juscelino Kubitschek;
- B) dos êxitos do governo Getúlio Vargas e de sua opção pela estatização de setores básicos da economia;
- C) da conjuntura amplamente favorável ao Brasil, que escapou incólume dos efeitos devastadores, para a Argentina, da crise de 29;
- D) de uma falta de visão econômica do governo Perón, responsável por uma onda de falências em diversos setores do país, o que impediu a sua reeleição;
- E) dos recursos recebidos pelo Brasil dos Estados Unidos, resultado de nossa participação ativa na Guerra da Coreia.

37) Sobre a distribuição da população economicamente ativa no Brasil (PEA), são feitas as seguintes afirmativas:

- I – nos últimos anos temos observado um contínuo e progressivo movimento de transferência da PEA do setor secundário para o terciário;
- II – os dados estatísticos somente levam em conta para a definição da PEA os trabalhadores da economia formal;
- III – curiosamente, os desempregados também são considerados PEA, ainda que estejam momentaneamente fora do mercado formal de trabalho.

Assinale:

- A) se apenas a afirmativa I for correta;
- B) se apenas a afirmativa II for correta;
- C) se apenas a afirmativa III for correta;
- D) se apenas as afirmativas I e II forem corretas;
- E) se todas as afirmativas forem corretas.

38) Conhecido como “ciclo da borracha”, a expansão da produção de látex estava diretamente ligada ao desenvolvimento da indústria automobilística permitindo ao Brasil, em 1910, exportar aproximadamente 40 mil toneladas do produto. O fator determinante para a decadência desse período econômico importante para a Amazônia foi:

- A) a falta de interesse dos norte-americanos após o desenvolvimento do processo de vulcanização;
- B) o início da produção de borracha nos Estados Unidos, o que tornou desnecessária a importação do Brasil;
- C) o declínio da produção automobilística, em função da ocorrência da Primeira Guerra Mundial;
- D) uma oferta diversificada de produto pela América Central, em especial Haiti e Cuba, beneficiada por um frete mais barato;
- E) a produção de borracha na Ásia, nas áreas do Ceilão, Indonésia e Malásia, oferecendo um produto a preço inferior ao que era cobrado no Brasil.

39) A Crise de 29 volta a ser muito lembrada atualmente, conseqüência natural dos enormes problemas que a economia está sofrendo nas últimas semanas. Naquele período, coube ao presidente democrata Franklin Roosevelt, eleito para a presidência dos Estados Unidos pela primeira vez em 1932, apresentar um plano que ficou conhecido como “New Deal” (Novo Acordo ou Novo Tratamento), plano esse que mudou de forma radical a visão econômica norte-americana, até então praticada. São medidas desse período de governo, EXCETO:

- A) controlar rigidamente a jornada de trabalho, para impedir, entre outras práticas, a realização de horas-extras;
- B) estimular pesados investimentos em obras públicas, incluindo a construção de pontes, estradas e portos, como forma de ampliar a geração de empregos;
- C) impedir a organização de qualquer tipo de sindicato no país, afinal em função da crise cresceu significativamente nos Estados Unidos o apoio popular às ideologias esquerdistas;
- D) promover uma política de assistência ao trabalhador, que incluiu a criação de um auxílio-desemprego e a fixação de um salário mínimo;
- E) conceder empréstimos amplos ao sistema bancário, para permitir a disponibilização de uma linha de créditos aos que estivessem interessados em retomar as atividades produtivas.

40) Em um período marcado por amplas discussões sobre a questão energética, volta a ser lembrada a administração do presidente Ernesto Geisel (1974-1979) caracterizada por sérios problemas em relação a esse tema, afinal foi em outubro de 1973 que o mundo começou a viver a sua primeira grande e grave crise energética relacionada ao petróleo. Sobre a administração Geisel, são feitas as seguintes afirmativas:

- I – acelerou a construção da hidrelétrica de Itaipu, que seria inaugurada durante o governo João Figueiredo;
- II – assinou com a Alemanha Ocidental, um acordo nuclear que volta a ser lembrado em função da intenção do governo atual de construir a usina Angra-3
- III – terminou com os monopólios de extração e refino de petróleo da Petrobras, o que permitiu ao Brasil receber pesados investimentos externos nesse setor.

Assinale:

- A) se apenas a afirmativa I for correta;
- B) se apenas a afirmativa II for correta;
- C) se as afirmativas I e II forem corretas;
- D) se as afirmativas I e III forem corretas;
- E) se as afirmativas II e III forem corretas.

MATEMÁTICA OBJETIVA

41) Durante uma conversa de bar, seis professores discordaram sobre quais times foram campeões cariocas em três anos remotos (A, B, C).

Seus palpites estão na tabela abaixo:

	ANOS		
	A	B	C
ANDRÉ	Flamengo	Flamengo	Botafogo
CELSO	Botafogo	Botafogo	Flamengo
IVAN	Fluminense	Fluminense	Flamengo
MARCELO	Botafogo	Flamengo	Fluminense
NAZARENO	Fluminense	Botafogo	Botafogo
JOSÉ LUIS	Botafogo	Fluminense	Fluminense

Verificou-se, depois, que cada um havia acertado ao menos um palpite.

Pode-se garantir que os campeões, nos anos A e C, foram, respectivamente:

- A) Botafogo e Botafogo
- B) Fluminense e Fluminense
- C) Botafogo e Fluminense
- D) Botafogo e Flamengo
- E) Flamengo e Botafogo

42) O número de anagramas que podem ser formados com as letras de PAPAGAIO, começando por consoante e terminando por O, é igual a:

- A) 120
- B) 180
- C) 240
- D) 300
- E) 320

43) O algarismo das unidades do resultado de 3^{2008} é:

- A) 1
- B) 3
- C) 7
- D) 8
- E) 9

44) Em uma escola, duas turmas têm o mesmo número de alunos. O percentual de uma dessas turmas que deve migrar para a outra, de modo que ela passe a ter $\frac{1}{3}$ do número de alunos dessas outra, é igual a:

- A) 20%
- B) 30%
- C) 40%
- D) 50%
- E) 60%

45) O resultado do 2º turno das eleições para prefeito de uma cidade brasileira apresentou os seguintes números:

Candidato A	= 52%
Candidato B	= 31%
Votos nulos	= 5%
Votos em branco	= 12%

Um eleitor dessa cidade é escolhido ao acaso.

Sabe-se que ele não votou no candidato eleito.

A probabilidade de que ele tenha votado em branco é:

- A) 10%
- B) 12%
- C) 15%
- D) 20%
- E) 25%

46) Oito atletas – entre os quais Lind e Bolt – disputaram uma prova de 100 metros rasos, em que não há empates nem desistências.

Apenas os três primeiros colocados recebem medalhas.

Considerando que todas as ordens de chegada sejam igualmente prováveis, a probabilidade de que Lind fique melhor colocado que Bolt e que ambos recebam medalhas é:

- A) $\frac{1}{56}$
- B) $\frac{1}{28}$
- C) $\frac{3}{56}$
- D) $\frac{1}{8}$
- E) $\frac{1}{7}$

47) Uma sequência de 5 (cinco) números inteiros é tal que:

os extremos são iguais a 4;

os três primeiros termos estão em progressão geométrica e os três últimos em progressão aritmética;

a soma desses cinco números é igual a 26.

É correto afirmar que a soma dos números em progressão geométrica é igual a:

- A) - 8
- B) - 2
- C) 8
- D) 12
- E) 16

48) Seja z um número complexo tal que:

$$z = \left(\frac{2}{1-i} \right)^4, \text{ onde } i \text{ é a unidade imaginária}$$

É correto afirmar que o módulo e o argumento de z são iguais, respectivamente, a:

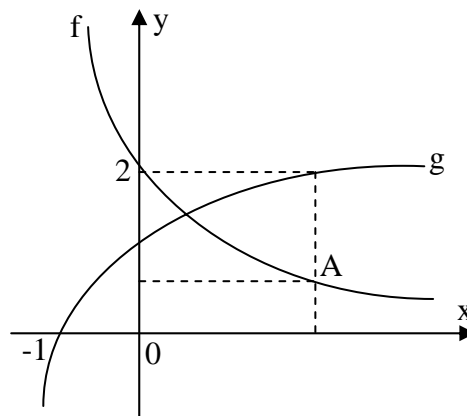
- A) $2 e \frac{\pi}{2}$
- B) $2 e \pi$
- C) $2 e \frac{3\pi}{2}$
- D) $4 e \frac{\pi}{2}$
- E) $4 e \pi$

49) A figura mostra os gráficos das funções:

$$g(x) = \log_a(x+b)$$

$$\text{e } f(x) = m^{1-x}, \text{ onde:}$$

$$x > -b, 0 < a \neq 1, 0 < m \neq 1.$$



O ponto A tem ordenada (y) igual a $\frac{1}{2}$. Então, o valor de $\log_{4m}(a \cdot b)$ é igual a:

- A) $-\frac{1}{2}$
- B) $\frac{1}{2}$
- C) $\frac{2}{3}$
- D) $\frac{3}{2}$
- E) 2

50) Considere os pontos P_1 , P_2 e P_3 e a matriz:

$$\begin{pmatrix} 0 & 12 & 20 \\ 12 & 0 & 16 \\ 20 & 16 & 0 \end{pmatrix}$$

onde cada a_{ij} é o valor da distância entre o ponto P_i e o ponto P_j

No triângulo formado por esses pontos, a mediana relativa a P_2 mede:

- A) 6
- B) 8
- C) 10
- D) 12
- E) 14

51) A soma dos quadrados dos números naturais que pertencem ao conjunto – solução de

$$\frac{(3-x) \cdot (x^2-1)}{x+2} \geq 0 \text{ é igual a:}$$

- A) 13
- B) 14
- C) 15
- D) 19
- E) 20

52) Considere: $\sin x - \cos x = \sqrt{a}$, com $a > 0$.

Logo, $\sin 2x$ é igual a:

- A) $1-a$
- B) $a-1$
- C) a
- D) $a+1$
- E) $2a$

53) Um certo tipo de sabão em pó é vendido em caixas com a forma de um paralelepípedo reto-retângulo.

Antigamente, essa caixa media 6cm x 15cm x 20cm.

Por questões de economia do material da embalagem, a mesma quantidade de sabão passou a ser vendida em caixas que medem 8cm x 15cm x a.

Assim, o valor de a , em cm, é igual a:

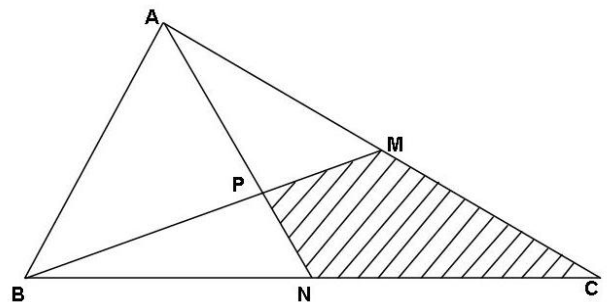
- A) 12
- B) 15
- C) 18
- D) 20
- E) 24

54) Considere o triângulo ABC, onde A (2, 3), B (10, 9) e C (10, 3) representam as coordenadas dos seus vértices no plano cartesiano. Se M é o ponto médio do lado AB, então, a medida de MC vale:

- A) $2\sqrt{3}$
- B) 3
- C) 5
- D) $3\sqrt{2}$
- E) 6

55) O triângulo ABC (figura) tem área igual a 36cm^2 . Os pontos M e N são pontos médios dos lados AC e BC. Assim, a área da região MPNC, em cm^2 , vale:

- A) 10
- B) 12
- C) 14
- D) 16
- E) 18



RASCUNHO

