

# PROCESSO SELETIVO 2011-1

(20 de outubro de 2010)

## — CADERNO DE PROVA —

### INSTRUÇÕES:

Você receberá do Fiscal o seguinte material:

1. Um **Caderno de Prova** com um conjunto de páginas numeradas sequencialmente, contendo as seguintes disciplinas:
  - Língua Portuguesa e Literatura Portuguesa com ênfase na Brasileira (Português) – **15 questões**
  - Língua Estrangeira (Inglês) – **10 questões**
  - Conhecimentos Gerais – **15 questões**
  - Matemática Objetiva – **15 questões**
  - Redação – **tema em anexo**
2. Uma página para rascunho.
3. Um **Cartão de Respostas**, com seu nome e número de inscrição.

### ▶ ATENÇÃO:

- a. Confira o material recebido, verificando se a numeração das questões e da paginação está correta.
- b. Confira se o seu nome no **Cartão de Respostas** está correto.
- c. Leia atentamente cada questão e assinale no **Cartão de Respostas** a alternativa que mais adequadamente responda a cada uma das questões.
- d. Observe que o **Cartão de Respostas** deve ser preenchido até o número correspondente de questões da prova, ou seja, 55 questões.
- e. O **Cartão de Respostas** não pode ser dobrado, amassado, rasurado ou conter qualquer registro fora dos locais destinados às respostas.
- f. No **Cartão de Respostas**, a marcação das letras correspondentes às respostas certas, deve ser feita cobrindo a letra e preenchendo todo o círculo, com um traço contínuo e denso.

**Exemplo:**



- g. Deve-se usar caneta azul ou preta.
- h. Marcar apenas 1 (uma) opção por questão.
- i. A leitora não registrará marcação de resposta onde houver falta de nitidez ou mais de uma alternativa assinalada em uma mesma questão.
- j. Se você precisar de algum esclarecimento solicite-o ao **Fiscal**.
- k. Você dispõe de quatro horas (das 14h00min às 18h00min) para fazer esta prova.
- l. Após o término da prova, entregue ao **Fiscal** o **Cartão de Respostas** e a **Redação**.

Obrigado pela escolha e

**BOA PROVA !!!**

A Comissão do Processo Seletivo



# LÍNGUA PORTUGUESA E LITERATURA BRASILEIRA

## Texto I

### 1ª parte do poema “Eu, etiqueta”

Carlos Drummond de Andrade

Em minha calça está grudado um nome  
que não é meu de batismo ou de cartório,  
Um nome...estranho.  
Meu blusão traz lembrete de bebida  
que jamais pus na boca, nesta vida.  
Em minha camiseta, a marca de cigarro  
que não fumo, até hoje não fumei.  
Minhas meias falam de produto  
Que nunca experimentei  
Mas são comunicados a meus pés.  
Meu tênis é proclama colorido  
de alguma coisa não provada  
por este provador de longa idade.  
Meu lenço, meu relógio, meu chaveiro,  
minha gravata e cinto e escova e pente,  
meu copo, minha xícara,  
minha toalha de banho e sabonete,  
meu isso meu aquilo,  
desde a cabeça ao bico dos sapatos,  
são mensagens,  
letras falantes,  
gritos visuais,  
ordens de uso, abuso, reincidência,  
costume, hábito, permanência,  
indispensabilidade,  
e fazem de mim homem-anúncio itinerante,  
escravo da matéria anunciada.

- 1) Carlos Drummond de Andrade é considerado o poeta mais importante do nosso Modernismo e pertenceu à segunda geração desse período literário. Assinale as principais características dessa fase, visivelmente detectadas no poema:
  - A) Literatura politizada, marcada pelo questionamento da realidade e comprometida com as transformações sociais enfrentadas pelo país.
  - B) Subjetividade, o culto ao “EU”, ao individualismo e à liberdade de expressão.
  - C) Predomínio da razão sobre os sentimentos e uso de uma linguagem mais sóbria, sem excessos e figuras de linguagem.
  - D) Literatura marcada pela obscuridade. A realidade é revelada de uma forma imprecisa e vaga.
  - E) Culto excessivo da forma, expresso por meio de malabarismos sintáticos e abusos de figuras literárias, o que resulta em um rebuscamento exagerado da linguagem.
  
- 2) Qual o tom fundamental que o poeta imprime nos versos do poema?
  - A) de angústia existencial
  - B) isolamento do mundo e solidão
  - C) de crítica e ironia
  - D) de pessimismo e tristeza
  - E) de solidariedade e generosidade
  
- 3) Qual dos versos retirados do poema ilustra um caso de figura de linguagem de *personificação* ?
  - A) “Meu blusão traz lembrete de bebida...”
  - B) “Minhas meias falam de produto...”
  - C) “Meu tênis é proclama colorido de alguma coisa não provada”
  - D) “...de alguma coisa não provada por este provador de longa idade.”
  - E) “...e fazem de mim homem-anúncio itinerante,”
  
- 4) A partir da leitura do texto acima, pode-se dizer que:
  - A) O poema enaltece o consumo em geral
  - B) O poeta se opõe à manifestação excessiva do consumo
  - C) O poeta defende a ideia do consumo de produtos nacionais em detrimento de produtos importados como forma de incentivo à indústria nacional.
  - D) O poeta constata a indispensabilidade do consumo.
  - E) O poema não estabelece qualquer manifestação em relação ao consumo.

- 5) Há vários mecanismos para que o processo de coesão textual seja realizado pelo autor. Um deles é o uso de vocábulos anafóricos. No verso “por este provador de longa idade”, a expressão sublinhada se refere:
- A) a “tênis”
  - B) a “colorido”
  - C) ao próprio autor
  - D) a “proclama”
  - E) a “alguma coisa”
- 6) No verso “Um nome...estranho”, o uso das reticências sugere:
- A) Hesitação
  - B) Irrelevância
  - C) Isolamento
  - D) Omissão
  - E) Destaque
- 7) Nas alternativas abaixo, são feitas algumas afirmativas a respeito do texto acima .
- I – No poema, Drummond fala de um homem que é um veículo de propaganda mas tem liberdade de escolha e sabe se reconhecer.
  - II – as formas “mensagens” (verso 20), “letras” (verso 21), “gritos” (verso 22) e “ordens” (verso 23) funcionam como predicativo do sujeito fazem referência aos mesmos elementos no texto.
  - III – através do uso das expressões “homem-anúncio itinerante” e “escravo da matéria anunciada”, o poeta fala da coisificação do ser humano pelo grande poder da publicidade
- Sobre elas, podemos afirmar que:
- A) somente I é verdadeira
  - B) somente III é verdadeira
  - C) apenas II e III são verdadeiras
  - D) apenas I e II são verdadeiras
  - E) somente II é verdadeira

- 8) Tendo em vista comentários sintáticos e semânticos contidos nas alternativas abaixo sobre vários elementos retirados do texto, assinale a opção INCORRETA:
- A) Ao passarmos o primeiro verso do poema para a ordem sintática direta, teríamos “*Um nome está grudado em minha calça*”
  - B) Foram retiradas do poema várias expressões iniciadas pela preposição de: “*de batismo*”, “*de cartório*”, “*de cigarro*”, “*de produto*” e “*de longa idade*”. Todas exercem no texto a função sintática de adjuntos adnominais.
  - C) Pode-se dizer que o verso “*meu isso meu aquilo,*” traz a conotação de “*exagero*”
  - D) Considerando-se o verso “*Meu tênis é proclama colorido*”, um sinônimo da palavra sublinhada seria “*anúncio*”
  - E) Os vocábulos “*reincidência*” e “*itinerante*” referem-se , respectivamente às ideias de “*repetição e insistência*” e “*movimento*” e “*deslocamento*”

## Texto II

As tecnologias contemporâneas têm o seu investimento maior no alto grau de informação agregada ao produto. São tecnologias que privilegiam o conhecimento. Trata-se, mesmo, de um processo global: hoje, é necessário que o operário seja capaz de compreender o que faz e, assim, possa contribuir para o aperfeiçoamento do processo e do produto.

Esta ênfase, por sinal, não existe apenas na produção. Do outro lado da linha, o lado do consumidor - coletivamente caracterizado como “mercado”, mas que preferimos identificar como cidadão -, também há um novo tipo de exigência. A produção, cada dia mais sofisticada, exige um indivíduo mais educado, mais preparado para o consumo da inovação, quer do ponto de vista de sua assimilação, quer do ponto de vista econômico. Fecha-se, assim, o círculo que abriga em seu interior todos esses conceitos de qualidade, produtividade, ciência, tecnologia e modernidade.

O único fio capaz de costurar esse círculo é o da educação. Tanto o operário qualificado para a nova tarefa industrial quanto o especialista de nível superior capaz de inovar e desenvolver tecnologia, quanto o cidadão/consumidor habilitado intelectual e economicamente ao consumo só surgirão no Brasil (ou em qualquer outro país nas mesmas condições) após um longo período de maciços e permanentes investimentos em educação.

*Vanessa Guimarães Pinto*

- 9) Segundo a autora, o liame responsável pela qualificação na cadeia produção-consumo é:
- A) a globalização
  - B) o aperfeiçoamento
  - C) a educação
  - D) a tecnologia
  - E) a modernidade

10) Segundo o texto, o perfil ideal do operário pressupõe:

- A) a possibilidade de intervenção no processo produtivo
- B) a destreza na produção
- C) o alto grau de conhecimento tecnológico
- D) a consciência da importância do produto para o consumidor
- E) a competitividade no desenvolvimento tecnológico

11) É incorreto afirmar que as tecnologias contemporâneas visam:

- A) à qualidade do processo de produção
- B) ao aprimoramento dos produtos a serem lançados no mercado
- C) à qualificação do operariado para o desempenho de sua função
- D) à formação de mão-de-obra capaz de acompanhar a evolução tecnológica
- E) à conscientização da necessidade da produção em alta escala

12) “A produção cada dia mais sofisticada, exige um indivíduo mais educado, mais preparado para o consumo da inovação, quer do ponto de vista de sua assimilação, quer do ponto de vista econômico.” Marque a MELHOR expressão inferida do texto que reúne as características do consumidor:

- A) conhecimento sobre o produto
- B) poder aquisitivo
- C) perspectiva de consumo
- D) facilidade de escolha do produto
- E) qualidade na decisão de compra

13) Leia o trecho destacado e assinale a alternativa que apresenta uma semelhança quanto ao emprego dos sinais de pontuação destacados:

“...(ou em qualquer outro país nas mesmas condições)...”

- A) “Trata-se, mesmo, de um processo global: hoje, é necessário...”
- B) “...compreender o que faz e, assim, possa contribuir...”
- C) “consumidor - coletivamente caracterizado como “mercado”, mas que preferimos identificar como cidadão –”
- D) “coletivamente caracterizado como “mercado”, mas que preferimos...”
- E) “todos esses conceitos de qualidade, produtividade, ciência, tecnologia e modernidade.”

- 14) “A produção, cada dia mais sofisticada, exige um indivíduo mais educado, mais preparado para o consumo da inovação,...”. O trecho destacado apresenta a ideia de:
- A) concessão
  - B) causa
  - C) oposição
  - D) consequência
  - E) condição
- 15) Qual a alternativa abaixo está **INCORRETA** quanto à classificação da palavra grifada, no que diz respeito à sua classe de palavra e função sintática?
- A) “São tecnologias que privilegiam o conhecimento.” – pronome relativo/sujeito
  - B) “Trata-se, mesmo, de um processo global” – índice de indeterminação do sujeito/sem função sintática
  - C) “...é necessário que o operário...” – conjunção subordinativa integrante/sem função sintática
  - D) “...capaz de compreender o que faz...” – pronome relativo/sujeito
  - E) “Fecha-se, assim, o círculo.” – partícula apassivadora/sem função sintática

## INGLÊS

### THE SPECIAL CHINESE ECONOMIC ZONES: THE IMPORTANCE TO THE COUNTRY'S ECONOMY

Over the past decade, there has been a sea change in China's economic policies. Like other developing countries which are attempting to become more export-orientated, China has started to set up free trade zones called "Special Economic Zones"(SEZ's) and feature various incentives designed to encourage foreign investment. What is the significance of these zones? Have they really played an important role in the development of the economy of China? In this paper I first describe the background to the establishment of these zones, looking at China's economy before the 1970s. Then I describe some of the aims and characteristics of the SEZ's. Lastly, I attempt to assess the significance of the SEZ's in the development of the wider Chinese economy.

Historically, China has adopted an inward-looking strategy to its economic development. Successive Chinese governments thought that the economy could grow purely through self-reliance. However, there are always limitations to what a country can do by itself and they can hold back the growth of an economy and certainly China's economic growth lagged far behind much of the rest of the world up to the 1970's.

By contrast, countries like the USA were achieving significant economic growth in this period because they were practicing foreign trade policies which facilitated free trade. Any shortages in the domestic economy, for example oil in the USA or Japan, could be compensated for by imports. Foreign trade, then, could help to aid economic growth.

The export trade is also vital. Not only can exports be a means of paying for imports, but they also help to earn foreign exchange. Since 1979, the Chinese government has recognized the importance of exports as a means of fostering economic growth. Economic policies and special incentive programs have been introduced to increase exports. One measure taken was the opening of the five special economic zones.

The aims of the establishment of the SEZ's were to earn foreign exchange, to enhance employment, to attract foreign investment and to accelerate the introduction of technology and management expertise. Five SEZ's were established and, in order to attract foreign investors and develop foreign trade, they offer similar packages of favorable incentives to foreign firms. One of the most attractive points of these packages is that income tax is fixed at the rate of 15 per cent, lower than that in other parts of China. Other advantages such as tax exemptions, land use rights, and banking and finance privileges are not available to firms operating outside the SEZ's.

Many other non-financial advantages are provided inside the SEZ's. Firms are provided relatively free-market environments with minimal government intervention. This means that private and joint-venture enterprises are free to hire their own workers. They are also free to set wages to reflect market conditions. Bonuses can be awarded to workers for outstanding performance.

The favorable impact of the SEZ's on the economy of China is fivefold: They attract foreign investment, they help the growth of the export industry, they earn foreign exchange, they provide employment opportunities and lastly they help the indigenous economy improve its level of technology.

The preferential treaties of the SEZ's have attracted foreign investors to invest a huge amount of money in China. One significant factor is that the investment has not been confined to the export industry, but has permeated other sectors such as infrastructure construction, commerce, tourism and real estate.

The establishment of the SEZ's has opened a way for China to increase its trade with foreign countries. They not only enhance trading activities such as foreign investment and tourism but also help China to earn foreign exchange through these activities. As all five SEZ's are coastal cities, they are convenient for ocean transport routes and help to promote the export industry. Preferential policies have encouraged foreigners to set up export-oriented factories in the territories. From 1985 to 1987, an annual average real growth rate of 83% was recorded for exports from the five zones. At the same time the proportion of the SEZ's' industrial products which went to export had risen to 53% by 1987.

Since the beginning of the open-door policy, small-scale private businesses have been allowed to coexist with state enterprises. This has increased employment opportunities for local people and raised the level of economic activity. Also, many state workers sense that going into business on their own may provide greater income potential. They generally adopt an attitude of refusing to work and refusing to relax. Many prefer to work for joint-venture firms for higher wages. So the average income in SEZ's now ranks as the highest in China.

In theory advanced technology and know-how will also flow into the country as a result of foreign investment. In turn, with increasing exports the force of international competition may bring greater pressure on Chinese firms to adopt more efficient work practices. It is perhaps questionable how much benefit the wider Chinese economy has reaped from these investments. The technology, patents and know-how remain firmly the property of, and are controlled by the parent companies. It may however be the case that in the long run the work culture and practices adopted by foreign companies could have some washback effect over wider economic practices in the country.

In conclusion, the establishment of the SEZ's has helped to increase the export trade which in turn has helped to improve the Chinese economy. A large amount of foreign investment has occurred not only in the export trade, but also in infrastructure construction, commerce and tourism. Foreign companies have been encouraged to set up factories in the territories and the export industry has grown. Jobs opportunities have been provided for locals as factories need labor and the average income of the people has increased. In addition, advanced foreign technology has been brought in with the inflow of foreign investment. All these factors have contributed to the growth of the Chinese economy. It remains to be seen if these quantitative advances, in which the SEZ's have played an important role, are matched by commensurate advances in the quality of life for the majority of Chinese people.

*(Horshey, J.P. - The China Business Review)*

16) Based on what you read in paragraph 1, we can say that the writer's purpose is to:

- A) outline the main causes of the special economic zones
- B) outline the main consequences of the special economic zones
- C) give background information and describe the paper's outline
- D) give the author's viewpoint on the special economic zones
- E) give his opinion about the Chinese economy

17) In paragraph 9 the writer is:

- A) outlining his personal opinions
- B) reviewing possible courses of action
- C) describing what has happened
- D) outlining what needs to take place
- E) criticizing the position of the Chinese government

- 18) How would you describe the writer's attitude to the benefits of foreign investment?
- A) certain that it will benefit the Chinese economy
  - B) uncertain it can be developed in China
  - C) certain that it will not benefit the Chinese economy
  - D) certain that foreign investment is counter-productive for the Chinese economy
  - E) uncertain that it will benefit the Chinese economy
- 19) How is the governance of the SEZ's characterized?
- A) unregulated
  - B) regulated and with favourable incentives
  - C) relatively deregulated compared to the rest of China
  - D) relatively deregulated free market zone
  - E) unregulated like the rest of the country
- 20) According to the passage, how are the SEZ's characterized?
- A) successful
  - B) unsuccessful
  - C) a potential success for the future
  - D) less successful than had been initially expected
  - E) not successful compared to the rest of the country
- 21) In the last paragraph there are many examples of the use of the present perfect (...has helped to increase the export trade,... has occurred not only in the export trade, Foreign companies have been encouraged, Jobs opportunities have been provided..., All these factors have contributed...) This verb tense was used because:
- A) the development process is in the past
  - B) the development process is widespread
  - C) the development process is happening within a limited time span
  - D) the development process is on-going
  - E) the development process is happening at the time of speech

- 22) Linking words are used to provide different semantic ideas. The following linking words/expressions are each presented with their corresponding meaning, as used in the text, on the right column, EXCEPT:
- A) then (Then I describe some of the aims and characteristics of the SEZ's.) – sequence of events
  - B) not only ...but also (Not only can exports be a means of paying for imports, but they also help to earn foreign exchange) - addition
  - C) in order to (...in order to attract foreign investors and...) - purpose
  - D) as (As all five SEZ's are coastal cities...) – cause
  - E) however (It may however be the case that...) – consequence
- 23) Vocabulary is not the only important aspect in a language, but there is a better chance to understand texts if you master most of it. The alternatives below contain a correct synonym for the word underlined on the left column. In which one the word on the left **does not** correspond to the one underlined?
- A) Incentives (“...various incentives designed to encourage foreign investment.”) – benefits
  - B) Indigenous (“...they help the indigenous economy improve its level of technology.) – home
  - C) Fostering (“... as a means of fostering economic growth.”) – promoting
  - D) Enhance (“... to enhance employment,...”) – maintain
  - E) Permeated (“...but has permeated other sectors...”) – spread to
- 24) Anaphoric reference is an important cohesive element within a text and recognizing it is an essential part in the reading comprehension process. The option which contains an **incorrect** relationship between the word underlined and its referent is:
- A) “and they can hold back the growth of an economy...” – limitations
  - B) “This means that private and joint-venture enterprises are free to hire their own workers.” - government intervention
  - C) “They are also free to set wages to reflect market conditions.” - private and joint-venture enterprises
  - D) “...to earn foreign exchange through these activities.” – trading activities
  - E) “...the establishment of the SEZ's has helped to increase the export trade which in turn has helped... – export trade
- 25) Which of the statements below is FALSE about the reading passage?
- A) Tax rates within these economic zones are more appealing than in the rest of the country
  - B) The location of these economic zones favor transportation by sea and contribute to the growth of exports
  - C) The five zones each had a real growth rate of 83% for exports
  - D) The number of jobs increased because it was made possible the coexistence of small businesses and government companies
  - E) The author is not so assertive whether the advances within the zones equal in number with the ones in the quality of life of the rest the country.

## CONHECIMENTOS GERAIS

26) Um dos projetos mais polêmicos postos em execução pelo governo Lula é o da transposição das águas do rio São Francisco. Assinale a afirmativa correta sobre este tema:

- A) é uma unanimidade entre os estados nordestinos, todos favoráveis à sua execução, sem qualquer tipo de questionamento ou contestação;
- B) está pendente de pareceres dos ecologistas para ser iniciado, afinal, não há entre eles consenso sobre a viabilidade da obra;
- C) atende em especial às populações indígenas e quilombolas remanescentes, habitantes das regiões ribeirinhas;
- D) ganhou impulso decisivo com a construção da hidrelétrica de Sobradinho, a segunda mais importante do país;
- E) a obra é extremamente polêmica, chegando a envolver membros da Igreja Católica, que se manifestaram abertamente contra o projeto.

27) Sobre a agricultura brasileira atual são feitas as seguintes afirmativas:

- I – a modernização de nossa agricultura foi possível graças aos investimentos privados, na medida em que nos últimos vinte anos não tem havido qualquer tipo de incentivo estatal;
- II – com a utilização da técnica de irrigação, o Nordeste tem obtido nos últimos anos excelentes resultados na exportação de frutas;
- III – é para o mercado interno que se dirige a maior parte da produção de soja, utilizada especialmente na produção de óleo comestível.

Assinale:

- A) se apenas a afirmativa I for correta;
- B) se apenas a afirmativa II for correta;
- C) se apenas a afirmativa III for correta;
- D) se as afirmativas I e II forem corretas;
- E) se as afirmativas II e III forem corretas.

28) “1968 transforma-se no ano do protesto contra os rumos a que o país estava sendo levado. Os estudantes travam choques com tropas da polícia, exigindo o fim do regime político”.

(*Retrato do Brasil*, 1985)

Sobre a ditadura militar brasileira, que vigorou de 1964 a 1985, em relação ao período citado (o ano de 1968) são feitas as seguintes afirmativas:

- I – em função de tantos protestos, o governo militar recua e assina a Lei da Anistia;
- II – como forma de demonstrar a vontade de permitir a volta do país à democracia, foi permitida a atuação de diversos partidos políticos como o MDB, a ARENA e o PDS;
- III- no mês de dezembro entra em vigor o AI-5 que possibilita ao governo fechar o Congresso Nacional e a promover uma ampla cassação de mandatos e direitos políticos.

Assinale:

- A) se apenas a afirmativa I for correta;
- B) se apenas a afirmativa II for correta;
- C) se apenas a afirmativa III for correta;
- D) se as afirmativas I e III forem corretas;
- E) se as afirmativas II e III forem corretas.

29) Leia, abaixo, a opinião de Olavo Bilac a respeito da reforma urbana do Rio de Janeiro, em 1904:

“Há poucos dias, as picaretas, entoando um hino jubiloso, iniciaram os trabalhos da construção da Avenida Central, pondo abaixo as primeiras casas condenadas.[...] No aluir das paredes, no esfregar do barro, havia um longo gemido. Era o gemido soturno e lamentoso do Passado, do Atraso, do Opróbrio. A cidade colonial, imunda, retrógrada, emperrada nas suas velhas tradições, estava soluçando o soluçar daqueles apodrecidos materiais que desabavam.”

(BILAC, Olavo. Crônica. In: *Kosmos*. Rio de Janeiro, n. 3, março de 1904.)

Tomando o fragmento anterior como referência, podemos dizer que Bilac:

- A) defendeu de forma efetiva a realização da reforma;
- B) procurou manter-se neutro diante da questão urbanística;
- C) manifestou-se indiferente ao projeto do prefeito Pereira Passos;
- D) usou o seu texto para apoiar os interesses dos mais humildes, favoráveis ao “Bota Abaixo”;
- E) criticou as demolições por agredirem o patrimônio histórico de nossa cidade

- 30) A Amazônia é uma região extremamente estratégica para a geopolítica brasileira. Sobre esta importante área de nosso território é correto afirmar:
- A) apesar de intensos investimentos do governo federal, inúmeros projetos não deram o resultado esperado, como o “Grande Carajás”, já que lá nunca foi encontrado ferro;
  - B) tornou-se, com o passar dos anos, uma imensa zona franca, com vários portos livres, incentivando à importação;
  - C) continua sendo palco de uma série de conflitos envolvendo índios, posseiros e fazendeiros, obrigando o governo federal a intervir frequentemente na região;
  - D) durante décadas foi uma área marcada por uma série de desmatamentos, felizmente abolidos em função da ação do Ministério do Meio-Ambiente;
  - E) também marcou a área por mais de um século a ocorrência das queimadas, uma prática finalmente encerrada por conta das multas elevadas aplicadas aos que insistiam em utilizá-las.
- 31) *“O Plano Collor foi o mais violento ato de intervenção estatal na economia brasileira, na segunda metade do século. No entanto, ao estrangular a inflação, ele abriu as portas para uma ampla liberalização”.*

(Jayme Brener, *Jornal do século XX*)

Ainda hoje, a decisão que mais identifica a natureza intervencionista do Plano Collor é:

- A) a entrada em circulação de uma nova moeda, o cruzado;
  - B) o fechamento de bancos considerados economicamente inviáveis, como o Banco Nacional;
  - C) o congelamento dos investimentos na Bolsa de Valores, causando um mal estar no mercado financeiro;
  - D) o sequestro das cadernetas de poupança, atingindo de uma só vez milhões de poupadores em todo o país;
  - E) o fim da correção monetária e a proibição para a realização de investimentos externos no país, objetivando conter a inflação.
- 32) Sobre a indústria no Brasil são feitas as seguintes afirmativas:
- I – a concentração industrial no ABCD paulista teve como base de sustentação a indústria automobilística durante o governo JK;
  - II – nas últimas décadas, o Brasil vem apresentando um processo de dispersão industrial, embora a indústria continue fortemente concentrado na Região Sudeste, especialmente em São Paulo;
  - III – ainda que a Região Centro-Oeste tenha uma industrialização modesta, já é possível verificar-se a formação de um pólo automobilístico em Mato Grosso do Sul.
- Assinale:
- A) se apenas a afirmativa I for correta;
  - B) se apenas a afirmativa II for correta;
  - C) se apenas a afirmativa III for correta;
  - D) se as afirmativas I e II forem corretas;
  - E) se as afirmativas II e III forem corretas.

- 33) “No início da década de 1940, Walt Disney visitou alguns países da América Latina. No Rio de Janeiro, Disney conheceu o cartunista J. Carlos, que foi inspiração para a criação do personagem Zé Carioca. O papagaio brasileiro foi criado para o filme Alô, amigos. Era um desenho que mostrava a América do Sul e o Zé ciceroneou o Pato Donald em terras brasileiras. Ao som de Aquarela do Brasil e Tico-tico no Fubá, eles beberam cachaça e sambaram juntos e o filme popularizou as duas músicas no exterior. Três anos depois, o papagaio apareceu novamente em Você já foi à Bahia?”

Fonte: [www.guiadoscuriosos.com.br](http://www.guiadoscuriosos.com.br)

Tomando como referência o texto anterior, indique a opção que contém a política externa dos Estados Unidos para a América Latina referida pelos fatos e a qual período da história brasileira eles ocorreram:

- A) Política da Boa Vizinhança – Estado Novo;
  - B) Doutrina Monroe – Primeira República;
  - C) Aliança para o Progresso – Governo Dutra;
  - D) Diplomacia do Dólar – 2º Governo Vargas;
  - E) Política do Big Stick – República Populista
- 34) O Índice de Desenvolvimento Humano (IDH) avalia a qualidade de vida de uma população em nível federal, estadual e municipal, sendo esta avaliação baseada em estudos e cruzamentos de dados estatísticos. Cabe a ONU divulgar anualmente o Relatório de Desenvolvimento Humano, que indica a existência no Brasil de importantes variações no IDH, em função das regiões.

Sobre o tema anteriormente mencionado, são feitas as seguintes afirmativas:

- I – os estados da Região Sul, além de São Paulo, Rio de Janeiro e do Distrito Federal são os que apresentam o melhor IDH;
- II – Espírito Santo, Minas Gerais e Mato Grosso apresentam índices intermediários;
- III – Bahia, Sergipe e Amapá apresentam resultados que podem ser comparados a países como Haiti e Serra Leoa, os piores do mundo.

Assinale:

- A) se apenas a afirmativa I for correta;
- B) se apenas a afirmativa II for correta;
- C) se apenas a afirmativa III for correta;
- D) se as afirmativas I e II forem corretas;
- E) se as afirmativas II e III forem corretas.

35) Desde a década de 1990, a economia brasileira vem passando por uma série de mudanças estruturais. Sobre esse tema são feitas as seguintes afirmativas:

- I – ocorreu uma reestruturação do sistema produtivo e a fragilização dos sindicatos;
- II – estamos tendo uma sensível estabilidade monetária em função do Plano Real;
- III – consolidou-se o MERCOSUL, especialmente em função da entrada do Peru.

Assinale:

- A) se apenas a afirmativa I for correta;
- B) se apenas a afirmativa II for correta;
- C) se apenas afirmativa III for correta;
- D) se as afirmativas I e II forem corretas;
- E) se as afirmativas II e III forem corretas.

36) Movimento político que defende a abolição do Estado e a auto-organização com base no consenso e na cooperação entre os mais diversos membros da sociedade, o anarquismo teve importante papel na história republicana brasileira, sobre o qual são feitas as seguintes afirmativas:

- I – do deslocamento do meio urbano em direção ao meio rural, foi a inspiração anarquista fundamental no desenvolvimento da chamada “Coluna Prestes”;
- II – mesmo sofrendo uma violenta repressão durante a chamada Era Vargas, os anarquistas ainda assim foram capazes de organizar a chamada Aliança Liberal;
- III – formado por imigrantes, em sua maioria, o anarquismo defendeu importantes teses sobre a relação capital/trabalho nas primeiras décadas do século XX.

Assinale:

- A) se apenas a afirmativa I for correta;
- B) se apenas a afirmativa II for correta;
- C) se apenas a afirmativa III for correta;
- D) se as afirmativas I e II forem corretas;
- E) se as afirmativas II e III forem corretas.

37) Leia com atenção os dois textos seguintes, ambos da autoria de Juscelino Kubitschek:

Como presidente, em uma mensagem ao Congresso Nacional em 15/03/1956:

*“... dificilmente se consolidará a revolução industrial, sem uma sólida base agrícola e sem um mercado interno em expansão...”;*

Como ex-presidente, no jornal Correio da Manhã (21.04.1963):

*“Todo país que fez a Reforma Agrária despreparado industrialmente fracassou (...) Estamos preparados para pôr em prática um programa de tal natureza, pois já existe no Brasil uma indústria de base...”*

A leitura das duas afirmativas permite concluir:

- A) que JK admite que a sua política industrial fracassou, especialmente em função da pouca importância dada ao eixo Rio-São Paulo;
- B) JK passa a enxergar na reforma agrária uma plataforma para a sua volta ao poder, com o apoio dos setores conservadores da sociedade;
- C) uma mudança radical de sua posição em relação ao processo industrializador, que passa a ser secundário após a sua saída do poder;
- D) a constatação de que a realização de um processo, a industrialização, pode não depender de outro, a reforma agrária, desde que essa seja a vontade popular;
- E) que em 1963 passa a defender a reforma agrária, na medida em que as condições para a implantação de um projeto industrial estavam estabelecidas.

38) A Guerra do Yom Kippur atingiu duramente o Brasil em relação às questões energéticas. O presidente Ernesto Geisel (1974-1979) foi o responsável por uma série de medidas relacionadas a esta questão, EXCETO:

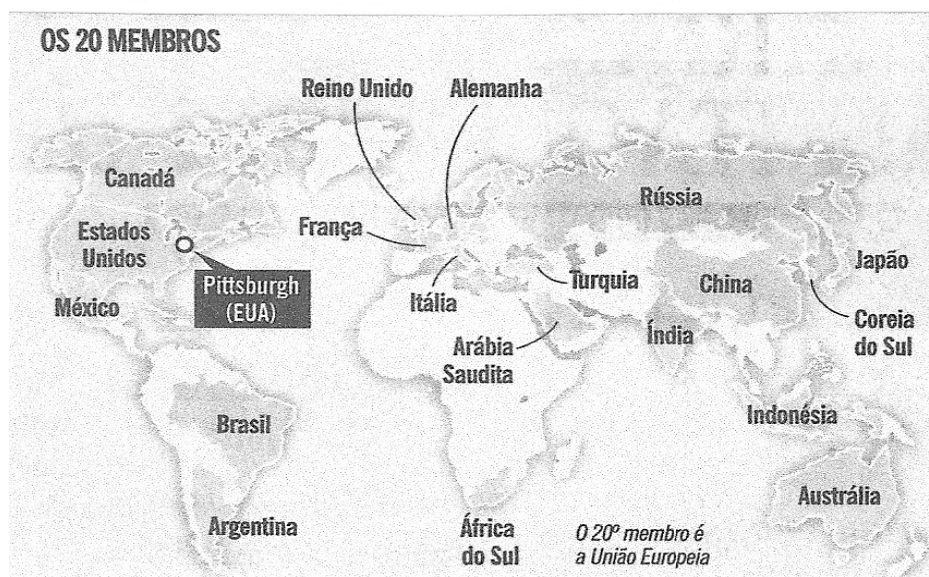
- A) assinou com a Alemanha Ocidental um acordo de cooperação energética no campo nuclear;
- B) autorizou os chamados “contratos de risco”, quebrando, na prática, o monopólio de extração da Petrobras no Brasil;
- C) acelerou a construção da hidrelétrica de Itaipu;
- D) inaugurou a hidrelétrica de Tucuruí;
- E) criou o Pró-Álcool

39) Sobre a economia brasileira do século XIX são feitas as seguintes afirmativas:

- I – a expansão da malha ferroviária, na segunda metade do século XIX, foi uma consequência natural da expansão da produção açucareira;
- II – a entrada em vigor da Lei Eusébio de Queirós, em 1850, pondo fim ao tráfico negreiro, liberou capitais para investimento em outros setores da economia;
- III – também de 1850, a Lei de Terras facilitou o acesso à propriedade rural, o que permitiu uma maior participação de ex-escravos e imigrantes na produção agrícola.

Assinale:

- A) se apenas a afirmativa I for correta;
- B) se apenas a afirmativa II for correta;
- C) se apenas a afirmativa III for correta;
- D) se as afirmativas I e II forem corretas;
- E) se as afirmativas I e III forem corretas.



40) As afirmativas a seguir se referem as propostas apresentadas pelos líderes do grupo formado pelas 20 maiores economias do mundo, o G-20 (mapa acima), reunidos nos dias 23 e 24 de setembro de 2009, em Pittsburgh, nos EUA. Analise-as.

- I – Os países, como o Brasil e demais emergentes no G-20, querem o fim das medidas protecionistas surgidas no rastro da crise financeira internacional.
- II – Com maior coordenação das políticas econômicas, a Comissão Europeia propôs limites às bonificações de diretores de bancos, diante do déficit público e do elevado endividamento de países.
- III – Além do estabelecimento de metas para um crescimento sustentável das economias do mundo, os EUA propuseram uma desregulamentação coordenada do sistema financeiro internacional.
- IV – Sem reivindicar o aumento de suas participações nas decisões dos organismos multilaterais de crédito, os países emergentes do G-20 propuseram, apenas, a reforma do sistema financeiro internacional.

Assinale:

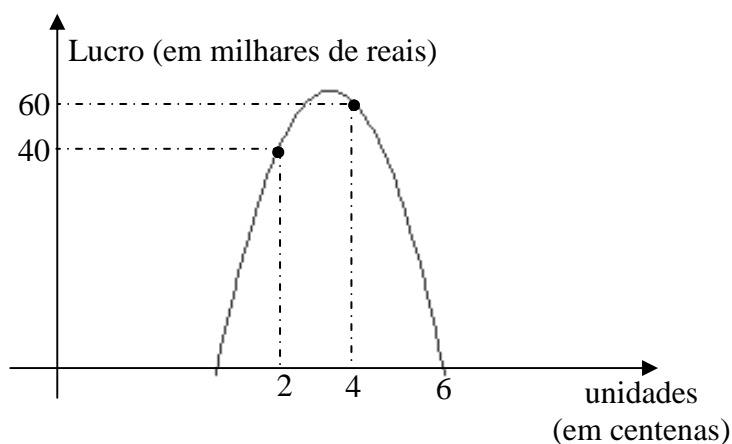
- A) se as afirmativas I e II estiverem corretas,
- B) se as afirmativas II e III estiverem corretas,
- C) se as afirmativas I e IV estiverem corretas,
- D) se as afirmativas III e IV estiverem corretas,
- E) se as afirmativas I, II e IV estiverem corretas.

## MATEMÁTICA

41) Em uma eleição municipal concorreram os candidatos **X** e **Y**. O resultado final revelou que **30%** dos eleitores votaram em **X**, **48%** em **Y**, **16%** nulo e **6%** em branco. Se **25%** dos eleitores que votaram nulo, houvessem votado no candidato **X** e **50%** dos que votaram em branco, houvessem votado em **Y**, o resultado seria:

- A) 9,5% para X, 63% para Y, 25,5% nulos e 2 % em branco.
- B) 47,5% para X, 44% para Y, 6,5% nulos e 2% em branco.
- C) 43% para X, 47% para Y, 7% nulos e 4% em branco.
- D) 34% para X, 51% para Y, 12% nulos e 3% em branco.
- E) 34 % para X, 18,8% para Y, 20% nulos e 55% em branco.

42) O lucro de vendas de  $x$  unidades mensais de certo produto é descrito por uma função quadrática representada pela figura a seguir:



Podemos afirmar que o lucro máximo de vendas, em reais, é de:

- A) R\$ 63.000,00
- B) R\$ 62.500,00
- C) R\$ 62.000,00
- D) R\$ 62,50
- E) R\$ 62,00

43) No triângulo

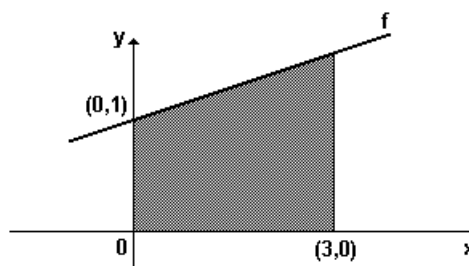
1  
 3 5  
 7 9 11  
 13 15 17 19  
 .....

podemos afirmar que o primeiro elemento da 31ª linha é o número:

- A) 993
- B) 989
- C) 931
- D) 937
- E) 973

44) Considere a figura seguinte, onde um dos lados do trapézio retângulo se encontra apoiado sobre o gráfico de uma função  $f$ . Sabendo-se que a área da região sombreada é  $12 \text{ cm}^2$ , a lei que define  $f$  é:

- A)  $y = 2x - 1$
- B)  $y = -2x + 1$
- C)  $y = (2x/3) + 1$
- D)  $y = (5x/2) + 1$
- E)  $y = 2x + 1$



45) Um campeonato de futebol é disputado em dois turnos, cada clube jogando duas vezes com cada um dos outros. Sabendo que o total de partidas é 306 podemos afirmar que o número total de clubes que estão disputando o campeonato é igual a:

- A) 16
- B) 17
- C) 18
- D) 19
- E) 20

46) Sabendo-se que  $\log x$  denota o logaritmo decimal de  $x$ , considere as três afirmativas a seguir:

I. A soma das raízes da equação  $\log^2 x - \log x^3 = 0$  é igual 1001.

II.  $\log 18 = \log 20 - \log 2$

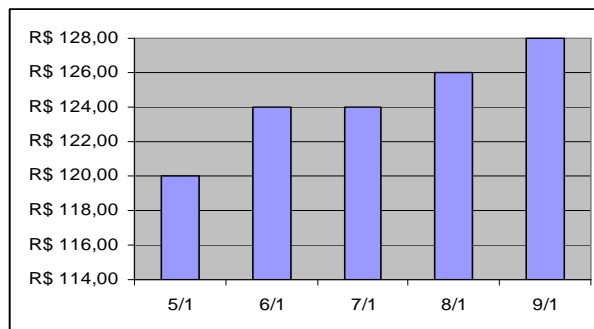
III. Uma das raízes da equação  $\log(2x^2 + 1) = 1$  é igual a  $\frac{3}{\sqrt{2}}$ .

IV.  $\log 64 = 6 \log 2$

Pode-se então afirmar que o total de afirmativas **CORRETAS** é:

- A) 0
- B) 1
- C) 2
- D) 3
- E) 4

47) O gráfico de colunas a seguir mostra a variação do preço de certo produto no início do mês de janeiro.

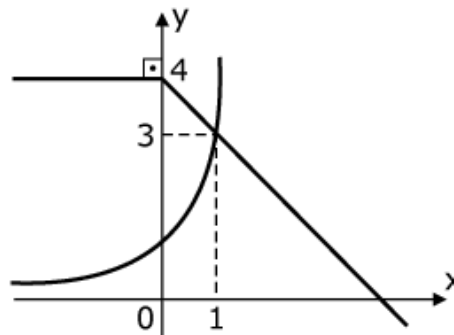


Podemos afirmar que o aumento percentual entre os dias 5 e 8 de janeiro foi de:

- A) 0,05%
- B) 0,5%
- C) 5%
- D) 6%
- E) superior a 6%.

48) Observem na figura os esboços dos gráficos das funções  $f(x)$  e  $g(x)$ , sendo  $f(x) = a^x$ . O valor de  $g(g(-2)) + f(g(3))$  é:

- A) 3
- B) 1
- C) 2
- D)  $5/2$
- E)  $1/2$



49) Seja a matriz  $A = \begin{bmatrix} a & 2 & b \\ c & d & e \\ -1 & 3 & f \end{bmatrix}$ , denotemos por  $A^t$  a matriz transposta da matriz  $A$ . A única afirmativa **CORRETA** é:

- A) Se  $A = -A^t$  então o elemento  $a$  é um número diferente de zero
- B) Se  $A = A^t$  então os elementos  $a, d$  e  $f$  são todos iguais a zero
- C) Se  $A = A^t$  então o determinante de  $A$  é igual a zero
- D) Se  $A = -A^t$  então o determinante de  $A$  é igual a zero
- E) Se  $A = -A^t$  então  $c = 2$ .

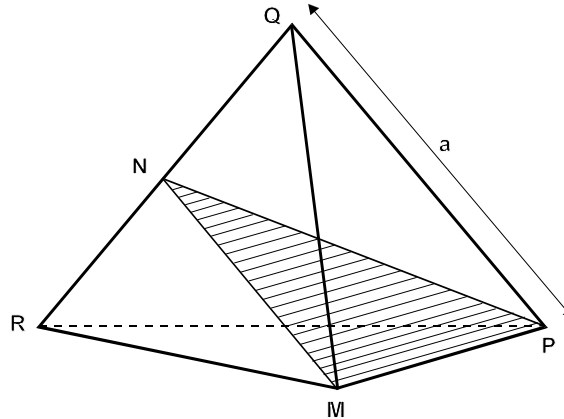
50) No sistema  $\begin{cases} 4^{a+b} = \frac{1}{16} \\ 2^{a+2} + 2^{b-1} = \frac{3}{2} \end{cases}$ , o valor de  $(2b - a)$  é dado por:

- A) 0
- B) 1
- C) -1
- D) -2
- E) 2

51) As equações  $y^2 - x^2 + 1 = 0$ ,  $2y^2 + x^2 - 1 = 0$  e  $x^2 - 2x + y^2 = 0$  representam no plano, respectivamente:

- A) uma elipse, uma hipérbole e uma parábola
- B) uma hipérbole, uma elipse e uma circunferência
- C) uma parábola, uma elipse e uma circunferência
- D) uma reta, uma parábola e uma elipse
- E) uma hipébole, uma parábola e uma elipse.

- 52) Um tetraedro regular é uma figura geométrica espacial formada por quatro triângulos equiláteros. Considere então o tetraedro regular **MPQR**, de aresta **a**, representado na figura:



Podemos afirmar que área do triângulo **M N P**, sabendo que **N** é ponto médio de  $\overline{QR}$  é dada por:

- A)  $\frac{a^2 \sqrt{2}}{2}$
- B)  $\frac{a^2 \sqrt{2}}{4}$
- C)  $\frac{a^2 \sqrt{3}}{2}$
- D)  $\frac{a^2 \sqrt{3}}{4}$
- E)  $\frac{a^2 \sqrt{2}}{6}$
- 53) Quatro números são tais que os três primeiros formam uma progressão aritmética de razão 6, os três últimos uma progressão geométrica e o primeiro número é igual ao quarto. Podemos afirmar que:
- A) Todos os quatro números são positivos.
- B) Três dos quatro números são positivos.
- C) Dois dos quatro números são positivos.
- D) Um dos quatro números é positivo.
- E) Nenhum dos números é positivo.

- 54) De 120 estudantes, 60 estudam francês, 50 espanhol e 20, francês e espanhol. Se um estudante é escolhido aleatoriamente, a probabilidade dele não estudar nem francês nem espanhol é de
- A)  $\frac{1}{4}$
  - B)  $\frac{1}{2}$
  - C)  $\frac{3}{4}$
  - D)  $\frac{3}{2}$
  - E)  $\frac{2}{3}$
- 55) Uma lata, cuja capacidade é igual a **300 mL**, contém água e **60** bolas de gude iguais e perfeitamente esféricas com diâmetro de **2 cm** cada. Considerando  $\pi = 3,14$  é sabendo que a lata está completamente cheia, o volume de água, em **mL** é dado por
- A) 48,5
  - B) 48,6
  - C) 48,8
  - D) 48,9
  - E) 49



**RASCUNHO**



